

Granskning av kärlväxtfynd i Västmanlands län

Studiecirkel våren 2012 – Träff 1

- Bakgrund
- Mål
- Deltagare
- Material
- Lista kända taxa i Västmanlands län
- Arter att dokumentera
- Arter att koordinatsätta



Bakgrund

- Hur vet vi att fynd inlagda i Artportalen är korrekta?
- Validering av kärlväxtfynd saknas idag i Artportalen
- Vi vet inte i vilken omfattning dokumentation görs i form av belägg eller foton av sällsynta eller svårbestämda arter

Nya taxa i länet 2011

- Noterade felskrivningar etc.
 - Balsamin *Impatiens balsamina* var Jättebalsamin *Impatiens glandulifera*
 - Hårnating *Ruppia maritima* (ej sötvatten)
 - Strandförgätmigej *Myosotis laxa* ssp. *baltica* (kustart)

- Äkta kastanj *Castanea sativa* var hästkastanj *Aesculus hippocastanum*
- *Ekar Quercus* var Ek *Quercus robur*

Övriga taxa

- Druvfläder var olvon (upptäckt av annan användare i Artportalen på grund av att bild visade annan art än vad som angavs i texten)



Bakgrund

- Öka medvetenhet om att det för vissa arter krävs dokumentation
- Ge rekommendationer hur fynd av olika arter eller underarter ska dokumenteras

Mål

1. Lista alla kända taxa av kärleväxter i Västmanlands län
2. Lista för fynd som ska dokumenteras.
I listan ska framgå på vilket sätt fynden bör dokumenteras, som en hjälp för rapportörerna att lättare kunna dokumentera sina fynd.
3. Finna metoder så att fynd av kärleväxter gjorda i Västmanlands län kan granskas och godkännas.
För att exempelvis kunna användas i publikationer från Botaniska Föreningen i Västmanlands län.
4. Revidera listan för fynd som ska koordinatsättas vid varje observation



Deltagare

Namn	16/2	1/3	13/3	29/3
Bengt Stridh	1			
Bo Eriksson	1			
Einar Marklund	1			
Lars Bohlin	0			
Lasse Gustavsson	1			
Kenneth Nordberg	1			
Liselott Norin	<0,5			
Signhild Åkervall	1			
Staffan Öström	1			
Sten MY Widhe	1			
Sören Larsson	1			
Tina Nordberg	1			
Tom Sävström	1			
Summa	11			

Material - Alla

- Västmanlands Flora, Ulf Malmgren, 1982
- Artportalens "Rapportsystem för växter"
<http://artportalen.se/>
- Handlupp, behövs vid granskning av pressade belägg
- Eget eller andras pressat eller fotograferat kärlväxtmaterial



Material - Övrigt

- DynTaxa, databas för alla kända taxa i Sverige
<http://www.artdata.slu.se/dyntaxa/>
- Upplands flora, redaktör Lena Jonsell, 2010
- Sörmlands flora, Hans Rydberg och Hans-Erik Wanntorp, 2001
- Ölands kärlväxtflora – Växtförteckning. Som exempel. I denna förteckning anges vilka taxa som ska dokumenteras och hur.
http://www.botanist.se/Dok/Checklista_total.pdf
- Upplands lista för arter som kräver koordinater vid varje fynd
- Artbestämningslitteratur. Exempelvis Den nya Nordiska Floran, Flora Nordica, artiklar i Svensk Botanisk Tidskrift eller regionala tidskrifter, [Virtuella floran](#) etc.
- Den som har bärbar dator tar med den
- Stereolupp, kan behövas vid granskning av belägg.



Kända taxa från Västmanlands län

- Lummerväxter – Korsblommiga
 - 421 taxa i listan (hittills)
 - 83 (20%) subsp. eller var.
 - 9 (2%) hybrider

Rapportering i Artportalen

- Inget som helst krav att ange lägre nivå än art
- Ange i första hand art!
 - Ange underart endast om du är helt säker
 - Dokumentation kan ofta krävas för underarter

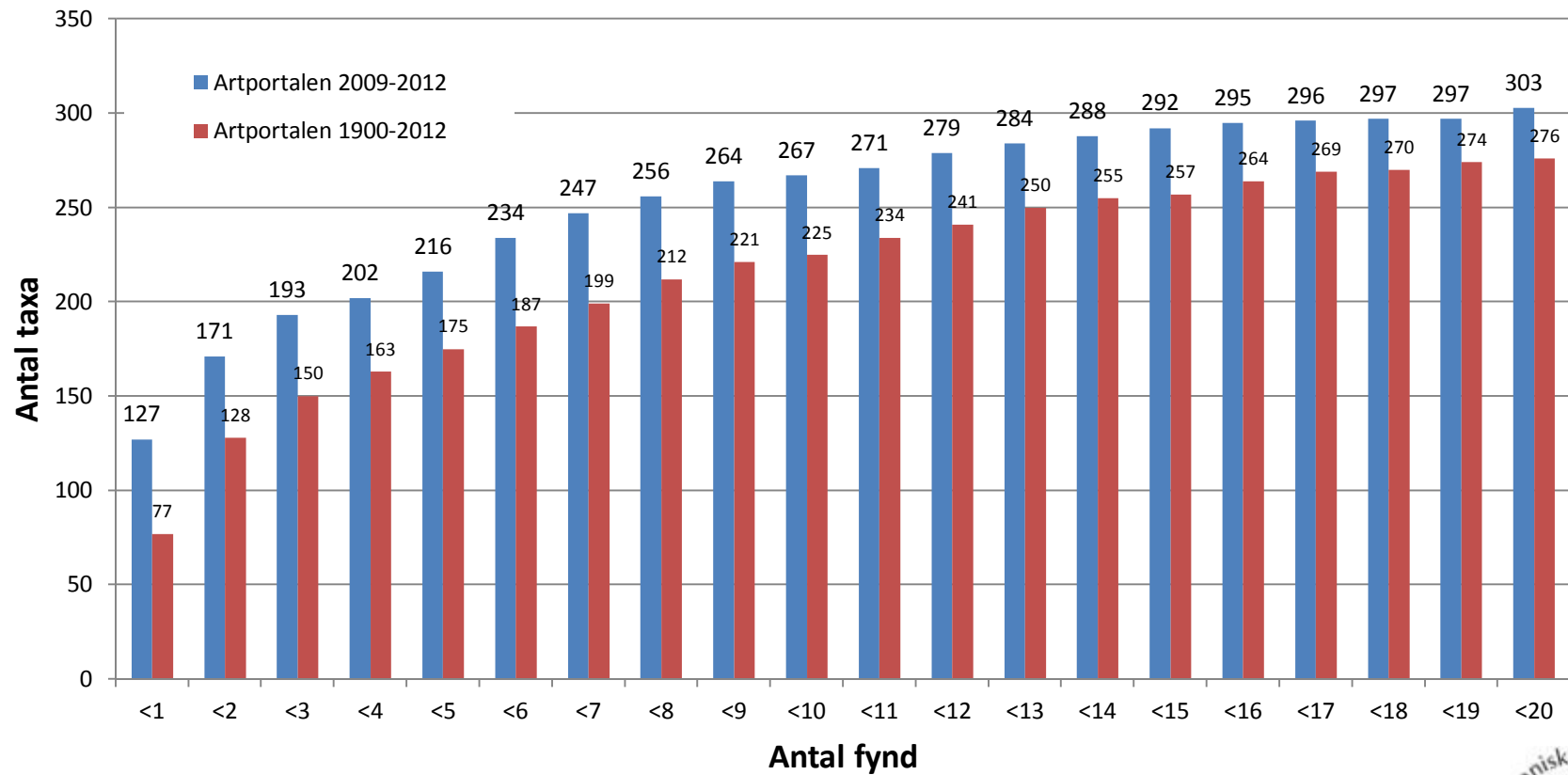
Vilka taxa ska koordinatsättas varje gång?

- Förslag
 - Rödlistade, med några undantag (alm, ask, ...)
 - Alla med färre än x fynd i länet 2009-2012
 - Regionarter – hur?
- Dagens krysslister
 - Alla mer eller mindre sällsynta i respektive region enligt Västmanlands flora
 - Alla rödlistade ej med
 - Regioner: Mälarslätten, Skogslålandet, Bergslagen



Antal fynd i Artportalen

Lummerväxter - Korsblommiga - 420 taxa



Dokumentation

- Hur ser du ut bland befintliga fynd i Artportalen?
 - Bo Eriksson har tittat
 - 8 arter med 12 belägg bland 200 arter
- Hur vanligt är det med bilder som dokumentation?
 - Är bilderna tillräckligt bra?
- Hur ofta anger man att belägg finns?
 - Hur vet man att beläggen är granskade?

Arter att dokumentera

- Nya för länet
 - Alltid
 - Se artlista över kända taxa
- Underarter – ofta
- Taxa enligt lista som vi tar fram

Hur dokumentera

- Foto
 - Fånga arttypiska karaktärer
- Belägg
 - Ej fridlysta arter
 - Ej sällsynta arter
 - Ej små populationer
 - Ta liten karakterisk del
- Visa för annan botanist
- Ange alltid biotop
- Använd kommentarsfältet!

Vad göra med dokumentationen? Granskning

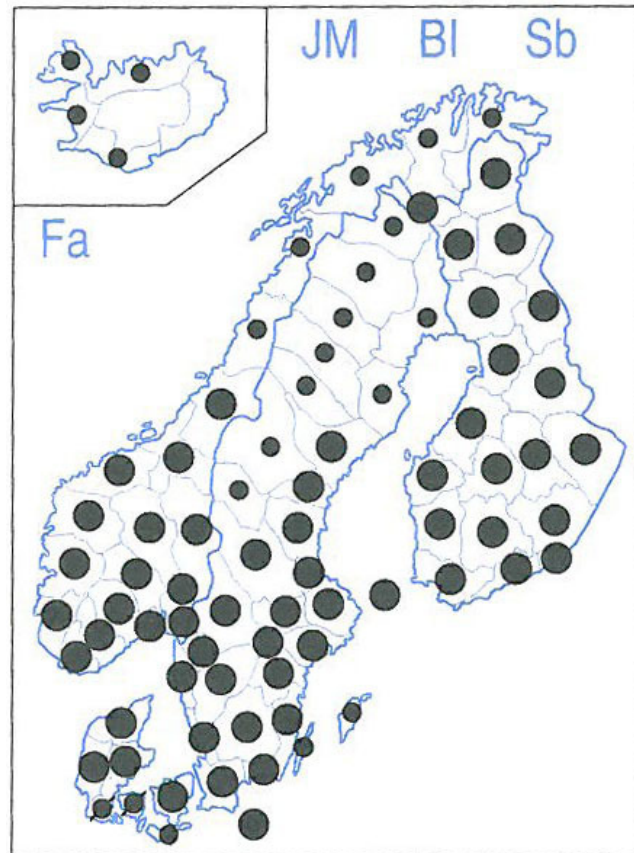
- Foton
 - Lägg in i Artportalen
 - Hemma i datorn gör de inte så stor nytta...
 - Kan få hjälp av andra användare med verifiering
- Belägg
 - Ange i Artportalen att belägg finns
 - Ange var belägg finns
 - Visa för annan botanist
 - Skicka belägg till offentligt herbarium
 - Bäst



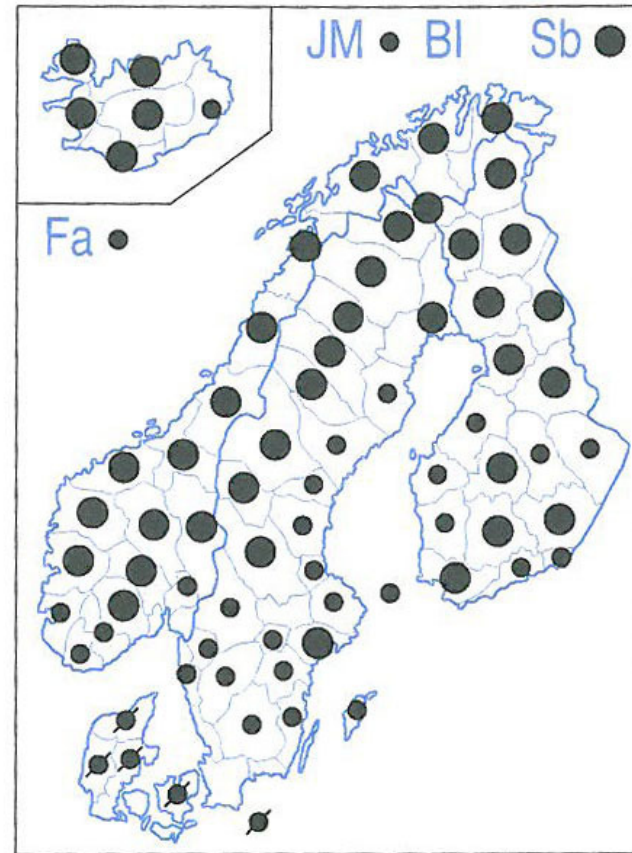
Lopplummer *Huperzia selago*

- 65 fynd i U län
- Vanlig lopplummer
Huperzia selago subsp.
Selago
 - 9 fynd i U län
- Groddlummer *Huperzia selago* subsp. *Arctica*
 - 0 fynd i U län
 - Men funnen i alla omgivande landskap enligt Flora Nordica

Utbredningskartor från Flora Nordica 1



Huperzia selago subsp. *selago*
Vanlig lopplummer



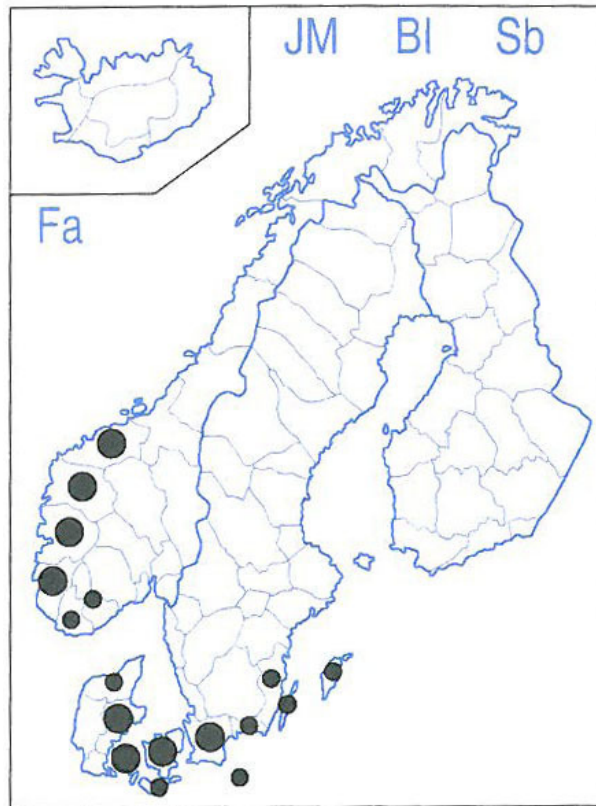
Huperzia selago subsp. *arctica*
Groddlummer

Örnbräken *Pteridium aquilinum*

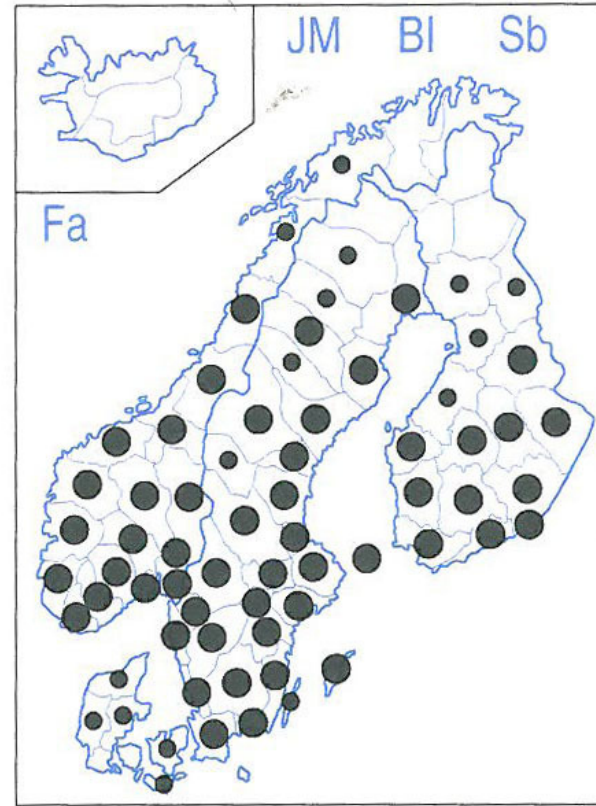
- 182 fynd i U län
 - Taigaörnbräken
Pteridium aquilinum
subsp. *latiusculum*
 - 49 fynd i U län
 - Slokörnbräken
Pteridium aquilinum
ssp. *Aquilinum*
 - 5 fynd i U län
- Slokörnbräken sannolikt felaktigt. Enligt Flora Nordica 1 (2000) är det nordligaste fyndet i Kalmar och Gotlands län. Från bland annat Västergötlands och Östergötlands län anges att man funnit "intermediates" (mellan slokörnbräken och taigaörnbräken).
 - Sörmlands flora (2001) anger att i Sörmland finns endast taigaörnbräken.
 - Upplands flora (2010) skriver "Den i Uppland förekommande underarten är taigaörnbräken... I Uppland har mycket storvuxna former av örnbräken observerats, ..., mer än 2 m höga och med upptill 25 något taktegelaktigt ordnade bladflikpar, som ofta är finflikiga ända ut till spetsarna. De saknar dock flera av de karaktärer som är typiska för slokörnbräken och får därför betraktas som mycket högväxt taigaörnbräken."



Utbredningskartor från Flora Nordica 1



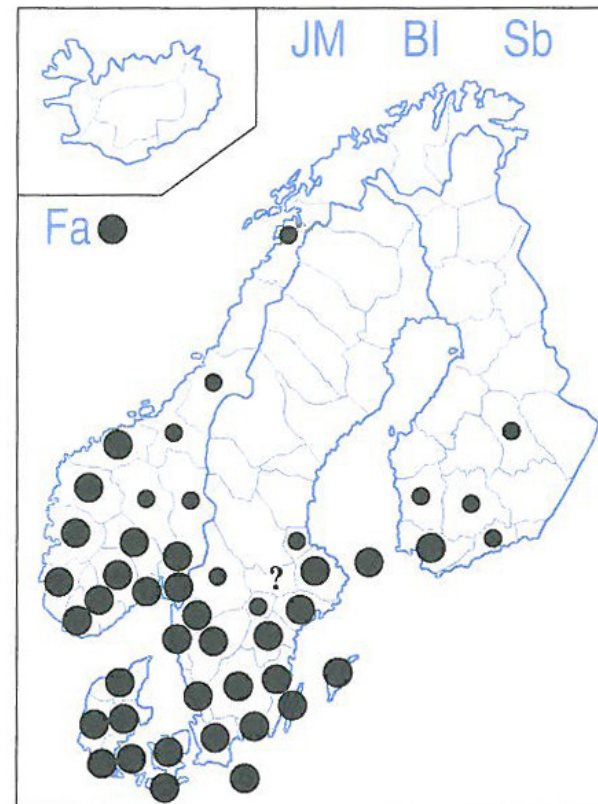
Pteridium aquilinum
subsp. *aquilinum*
Slokörnbräken



Pteridium aquilinum
subsp. *latiusculum*
Taigaörnbräken

Lundbräken *Dryopteris dilatata*

- Flora Nordica 1
 - "Reported from Vsm Nora (Nannfeldt 1966) but not specimens have been found"



Artportalen (landskapet Västmanland):

Ditt val: [Lundbräken](#) i [Västmanland](#)

NY SÖKNING

Artnamn	Plats	Lskp	Datum
Lundbräken <i>Dryopteris dilatata</i>	Billingen, Kolbäck f:s	Vstm	2010-09-25
Lundbräken <i>Dryopteris dilatata</i>	Norberg, Klackberg, vid slalombacken, Norberg f:s	Vstm	1995-07-21
Lundbräken <i>Dryopteris dilatata</i>	Högbyn, i slutningen intill länsgränsen NO kalkbrottet, Fagersta f:s	Vstm	1995-06-29
Lundbräken <i>Dryopteris dilatata</i>	SUMPSKOG 200 M SO RÖNNINGEN 5.5 KM SV FAGERSTA (1), Fagersta f:s	Vstm	1986-12-29
Lundbräken <i>Dryopteris dilatata</i>	Bergsäng, Nora f:s	Vstm	1974-01-01

Fynd 1 till 5 av 5 (1 sidor)



Idegran *Taxus baccata*

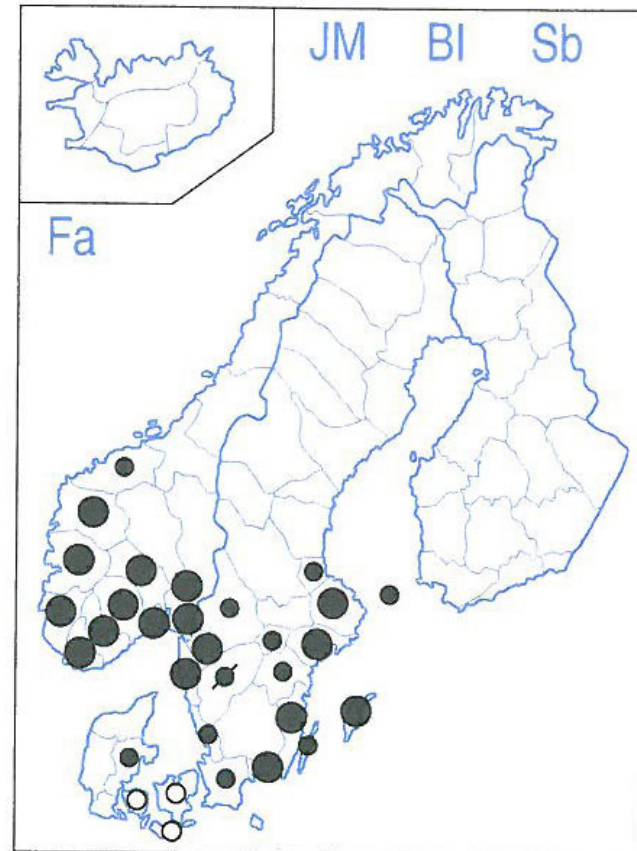
- Flora Nordica 1
 - Saknas i landskapet Västmanland

Artportalen (landskapet Västmanland):

Ditt val: [Idegran](#) i [Västmanland](#)

Artnamn	Plats	Lskp	Datum
Idegran <i>Taxus baccata</i>	Våsjö skola, tomten, Kolsva f:s	Vstm	2011-05-28
Idegran <i>Taxus baccata</i>	Semlakanalen, Fagersta f:s	Vstm	2008-11-28
Idegran <i>Taxus baccata</i>	Södra Björnön, Västerås f:s	Vstm	2008-07-24
Idegran <i>Taxus baccata</i>	Semla, Fagersta, Fagersta f:s	Vstm	2004-05-14
Idegran <i>Taxus baccata</i>	LÖTEN (11G4j08), Tillberga f:s	Vstm	1997-04-17

Fynd 1 till 5 av 5 (1 sidor)



Taxus baccata



Brännässla *Urtica dioica*

- 25 av 224 fynd i U län angiven som vanlig brännässla
- Fjällnässla funnen ner till Dalarna
- Skogsnässla kan kanske finnas i U län
 - Tre fynd i Upplands skärgård
- Om du inte gjort en bestämning till underart eller varietet anger du huvudarten

Artportalen	Flora Nordica	Den Nya Nordiska Floran	Krok
Brännässla <i>Urtica dioica</i> Vanlig brännässla <i>U. dioica ssp. dioica var. dioica</i> Skogsnässla <i>Urtica dioica ssp. dioica var. holosericea</i> Fjällnässla <i>Urtica dioica ssp. sondenii</i>	Brännässla <i>Urtica dioica</i> Vanlig brännässla <i>U. dioica ssp. dioica</i> Fjällnässla <i>Urtica dioica ssp. sondenii</i> Amerikansk brännässla <i>Urtica dioica ssp. gracilis</i> Skogsnässla skiljs inte ut, men diskuteras under variation.	Svenskt namn saknas för huvudarten Brännässla <i>U. dioica ssp. dioica</i> Skogsnässla <i>Urtica dioica ssp. dioica var. holosericea</i> Fjällnässla <i>Urtica dioica ssp. sondenii</i>	Svenskt namn saknas för huvudarten Brännässla <i>U. dioica ssp. dioica</i> Fjällnässla <i>Urtica dioica ssp. sondenii</i> Skogsnässla skiljs inte ut.

Dokumentationsarter Lummerväxter-Korsblommiga

- Braxengräs
- Låsbräknar
- Fjällhüllebräken
- Udda barrträd
- Popplar
- Vissa videarter
- Rosenpilört – Ävjepilört
- Mållor
- Möjor
- Vissa korsblommiga
- Underarter
- ...

Taxa



- Plural av taxon
- Begrepp för enheter inom biologisk systematik
 - Ordning
 - Familj
 - Släkte
 - Art
 - Underart
 - Varietet
 - Form
 - Hybrider

Exempel från [Artportalen](#)

- Lopplummer *Huperzia selago*
 - Vanlig lopplummer *Huperzia selago* subsp. *selago*
 - Groddlummer *Huperzia selago* subsp. *arctica*
- Tall *Pinus sylvestris*
 - Vanlig tall *Pinus sylvestris* var. *sylvestris*
 - Lapptall *Pinus sylvestris* var. *lapponica*
- Renfana *Tanacetum vulgare*
 - Vanlig renfana *Tanacetum vulgare* f. *vulgare*
 - Munkrenfana *Tanacetum vulgare* f. *crispum*
- Älvfräken *Equisetum hyemale* × *variegatum*
- Gråal *Alnus incana*
 - Vanlig gråal *Alnus incana* ssp. *incana* var. *incana*
 - Karelsk gråal *Alnus incana* ssp. *incana* var. *argentata*
 - Lappal *Alnus incana* subsp. *kolaënsis*

