

Granskning av kärlväxtfynd i Västmanlands län

Studiecirkel våren 2012 – Träff 2

- Deltagare
- Mål
- Kända taxa Resedaväxter-
Gentianaväxter
- Rapportering i Artportalen
- Vilka ska koordinatsättas
- Arter att dokumentera
- Några arter
- Bilder och belägg



Deltagare

Namn	16/2	1/3	13/3	29/3
Bengt Stridh	1	1		
Bo Eriksson	1	1		
Einar Marklund	1	1		
Lars Bohlin	0	1		
Lasse Gustavsson	1	1		
Kenneth Nordberg	1	1		
Liselott Norin	<0,5	0		
Signhild Åkervall	1	1		
Staffan Öström	1	0		
Sten MY Widhe	1	1		
Sören Larsson	1	0		
Tina Nordberg	1	1		
Tom Sävström	1	1		
Summa	11	10		



Mål

1. Lista alla kända taxa av kärleväxter i Västmanlands län
2. Lista för fynd som ska dokumenteras.
I listan ska framgå på vilket sätt fynden bör dokumenteras, som en hjälp för rapportörerna att lättare kunna dokumentera sina fynd.
3. Finna metoder så att fynd av kärleväxter gjorda i Västmanlands län kan granskas och godkännas.
För att exempelvis kunna användas i publikationer från Botaniska Föreningen i Västmanlands län.
4. Revidera listan för fynd som ska koordinatsättas vid varje observation



Kända taxa från Västmanlands län

- Resedaväxter – Gentianaväxter
 - 424 taxa i listan (hittills)
 - 76 (18%) subsp. eller var.
 - 2 (0,5%) hybrider

Rapportering i Artportalen

- Inget som helst krav att ange lägre nivå än art
- Ange i första hand art!
 - Ange underart endast om du är helt säker
 - Dokumentation kan ofta krävas för underarter

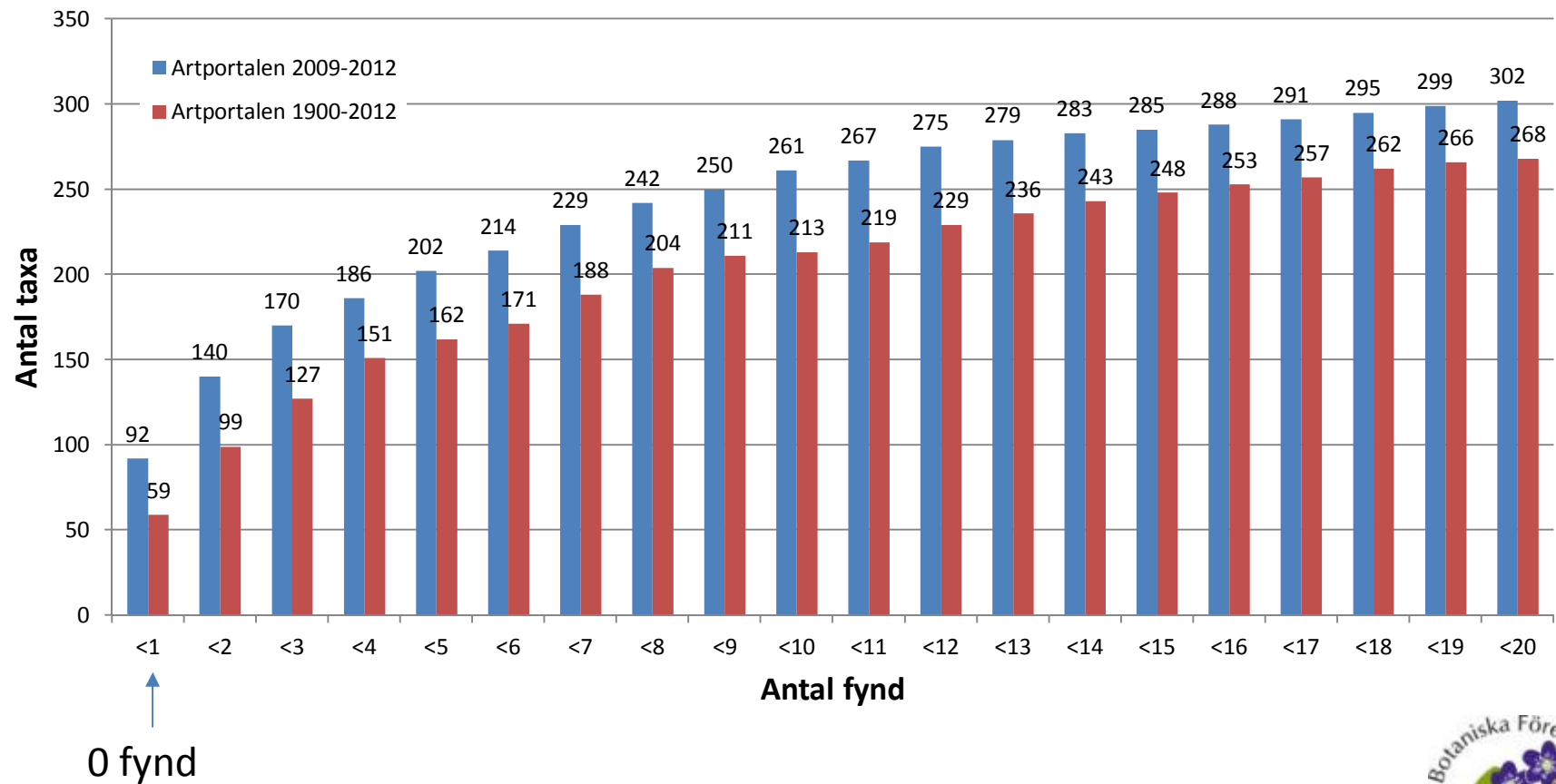
Vilka taxa ska koordinatsättas varje gång?

- Förslag
 - Rödlistade, med några undantag (alm, ask, ...)
 - Alla med färre än x fynd i länet i Artportalen
 - Regionarter – Einar jobbar med detta
- Dagens krysslistor
 - Alla mer eller mindre sällsynta i respektive region enligt Västmanlands flora
 - Alla rödlistade ej med
 - Regioner: Mälarslätten, Skogslålandet, Bergslagen



Antal fynd i Artportalen

Resedaväxter - Gentianaväxter - 424 taxa



Arter att dokumentera

- Nya för länet
 - Alltid
 - Jämför med artlista över kända taxa i länet
- Underarter – ofta
- Taxa enligt lista som vi tar fram
 - Med få fynd i länet

Hur dokumentera

- Foto
 - Fånga arttypiska karaktärer
- Belägg
 - Ej fridlysta arter
 - Ej sällsynta arter
 - Ej små populationer
 - Ta om möjligt liten karakterisk del
- Visa för annan botanist
- Ange alltid biotop
- Använd kommentarsfältet i Artportalen!

Vad göra med dokumentationen? Granskning

- Foton
 - Lägg in i Artportalen
 - Hemma i datorn gör de inte så stor nytta...
 - Kan få hjälp av andra användare med verifiering
- Belägg
 - Ange i Artportalen att belägg finns
 - Ange var belägg finns
 - Visa för annan botanist
 - Skicka belägg till offentligt herbarium
 - Bäst



Resedaväxter - Gentianaväxter

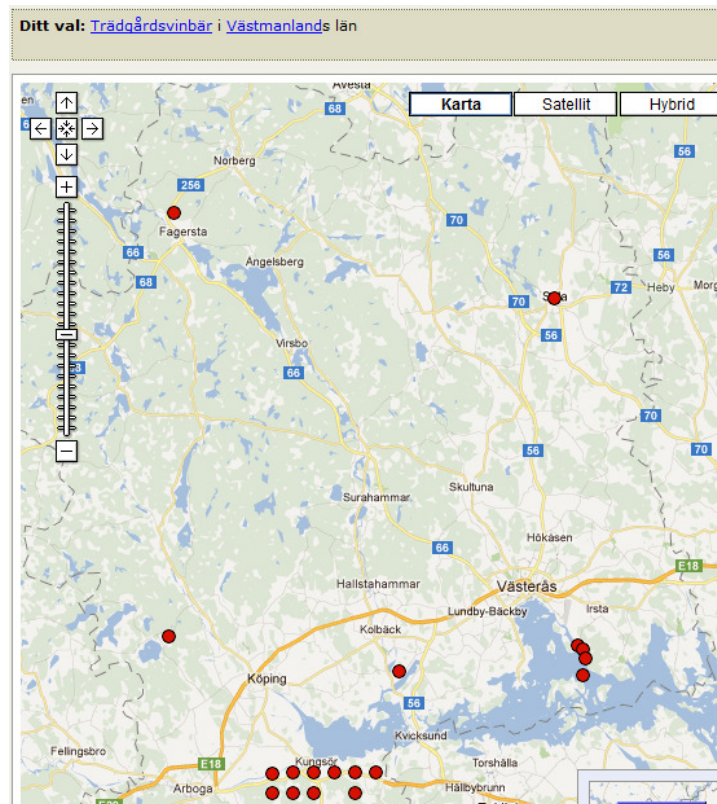
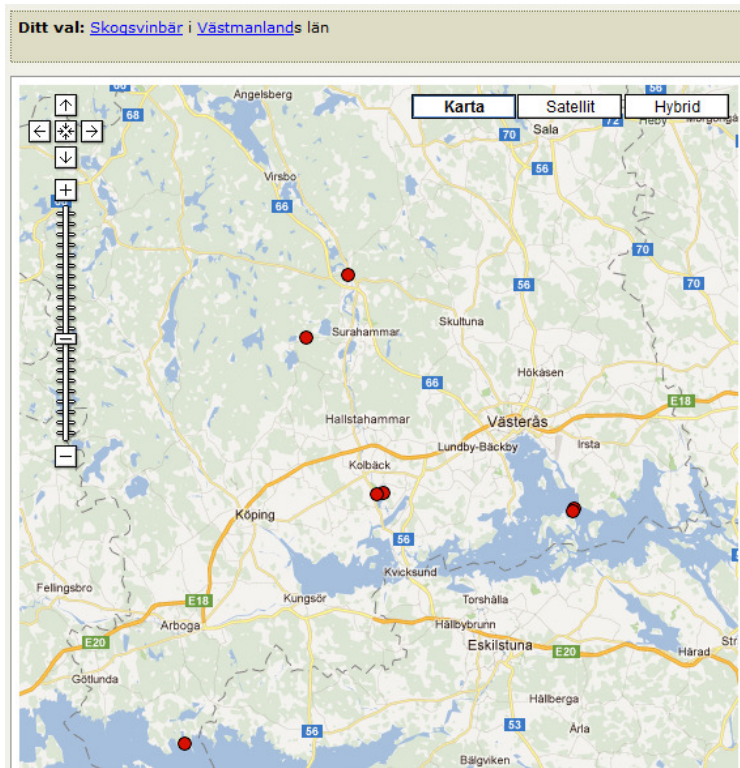
- Exempel på taxa som ej är nämnda i Den nya Nordiska floran
 - Som man därför kan misstänka är felaktigt inskrivna i Artportalen, ibland kanske omedvetet
 - I en del fall har såväl art som subsp. eller varietet haft samma namn i gamla Artportalen vilket kan ha lurat rapportören. Detta är åtgärdat i nya Artportalen.
 - * har en annan subsp. eller varietet beskriven där man kan misstänka att artbeskrivningen tillhör "vanlig xx"
- **Vanligt humleblomster** *Geum rivale* var. *rivale* (6)
- **Finsk fingerört** *Potentilla intermedia* var. *intermedia* (2)
- **Vanlig käringtand** *Lotus corniculatus* var. *corniculatus* (11)
- **Ängsrödklöver** *Trifolium pratense* var. *pratense* (13)
- **Foderrödklöver** *Trifolium pratense* var. *sativum* (1)
- **Nordhäckvicker** *Vicia sepium* ssp. *montana* (1)
- **Skogsvicker** *Vicia sylvatica* var. *sylvatica* (5)
- **Vanlig stinknäva** *Geranium robertianum* var. *robertianum* (22) *
- **Vanligt midsommarblomster** *Geranium sylvaticum* ssp. *sylvaticum* (3)
- **Jungfrulin** *Polygala vulgaris* ssp. *vulgaris* var. *vulgaris* (17)
- **Vanlig sandviol** *Viola rupestris* ssp. *rupestris* (7) *
- **Vanlig kärrdunört** *Epilobium palustre* var. *palustre* (3)

Skogsvinbär - Trädgårdsvinbär

Fynd i Artportalen

- Skogsvinbär *Ribes spicatum* ssp. *spicatum* 7
- Trädgårdsvinbär *Ribes rubrum* 18

- Röda vinbär *Ribes rubrum* tämligen allmän på Mälarslätten enligt Västmanlands flora
- Skogsvinbär ej utskild



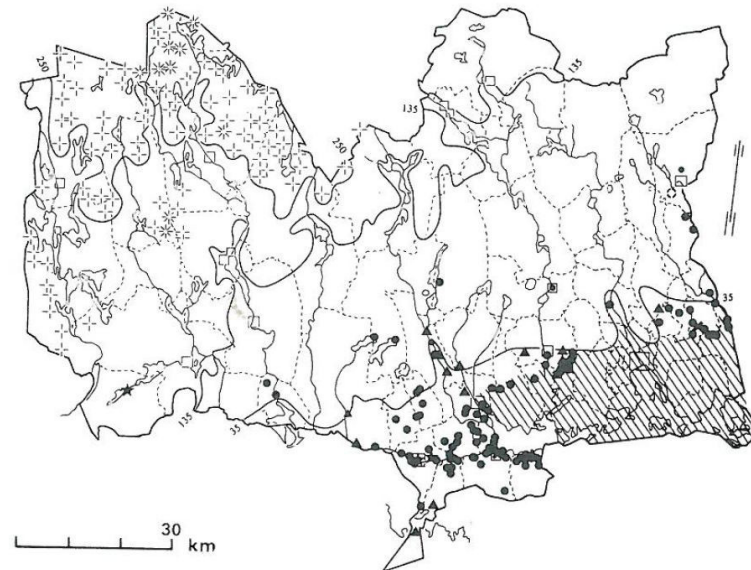
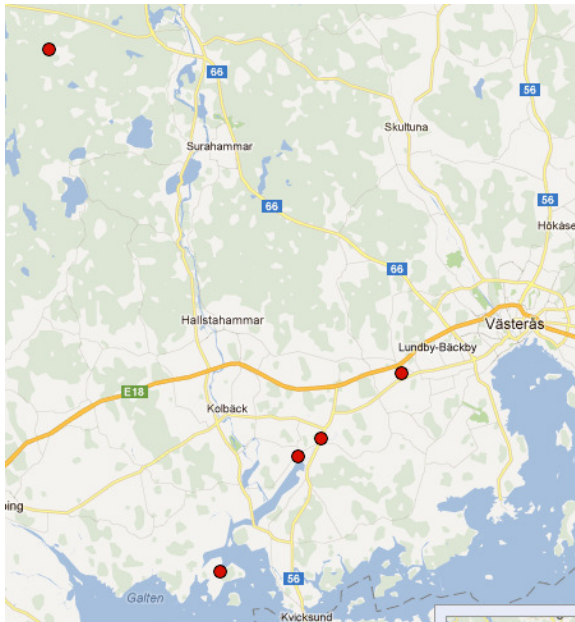
Spireor – Många taxa!

- Spireor
 - 15 taxa i Träd och buskar i Sverige
 - 15 taxa i Den nya Nordiska floran
 - 19 taxa totalt i dessa
 - 14 taxa i Upplands flora
 - Varav 1 saknas i ovanstående
 - 28 taxa finns i DynTaxa!
- 4 uppgivna i Västmanlands flora
 - Klasespirea *Spiraea × billardii*
 - Kvastspirea *Spiraea chamaedryfolia*
 - Purpurspirea *Spiraea × rubella*
 - Häckspirea *Spiraea salicifolia*
- 6 uppgivna i Artportalen för Västmanlands län
 - Brudspirea *Spiraea × arguta* , 1 fynd, NY
 - Klasespirea *Spiraea × billardii*
 - Torpspirea *Spiraea × rosalba* , 2 fynd, NY
 - Blekspirea *Spiraea × rubella*
 - Praktspirea (Rosenspirea) *Spiraea japonica 'Anthony Waterer'* , 2 fynd tippflora, NY
 - Häckspirea *Spiraea salicifolia*
- Ta belägg!
 - Saknas belägg för de nya taxa går det inte att godkänna dem som nya för länet



Backsmultron *Fragaria viridis*

- Allmän på större delen av östra Mälarslätten enligt Västmanlands flora
- Förbisedd?



120. *Fragaria viridis* (backsmultron). *Små* T.o.m. 1939. *Stora* Fr.o.m. 1950. *Skraffering* Allm.

Artnamn	Plats	Lskp	Datum
Backsmultron <i>Fragaria viridis</i>	Olsta gård, Dingtuna f:s	Vstm	2011-06-19
Backsmultron <i>Fragaria viridis</i>	Boda, Säby f:s	Vstm	2011-05-01
Backsmultron <i>Fragaria viridis</i>	Billingen, Kolbäck f:s	Vstm	2010-09-25
Backsmultron <i>Fragaria viridis</i>	Usträngsbotorp, betesbacke N om, Ramnäs f:s	Vstm	2009-08-01
Backsmultron <i>Fragaria viridis</i>	Lötberget, Dingtuna f:s	Vstm	2007-06-21

Fynd 1 till 5 av 5 (1 sidor)

Daggkåpor *Alchemilla*

- Säkert försummade
- Har vi någon daggkåpekännare i föreningen?
- Artportalen i länet

Ditt val: [Daggkåpor](#) i [Västmanlands](#) län

ARTLISTA - Totalt 16 taxa

1. **Daggkåpor** *Alchemilla*
2. **Daggkåpa** *Alchemilla sect. Vulgaris*
3. **Stjärndaggkåpa** *Alchemilla acutiloba*
4. **Späddaggkåpa** *Alchemilla filicaulis var. filicaulis*
5. **Vindaggkåpa** *Alchemilla filicaulis var. vestita*
6. **Glatt daggkåpa** *Alchemilla glabra*
7. **Sammetsdaggkåpa** *Alchemilla glaucescens*
8. **Glansdaggkåpa** *Alchemilla micans*
9. **Jättedaggkåpa** *Alchemilla mollis*
10. **Betesdaggkåpa** *Alchemilla monticola*
11. **Njurdaggkåpa** *Alchemilla murbeckiana*
12. **Trubbdaggkåpa** *Alchemilla plicata*
13. **Sarmatisk daggkåpa** *Alchemilla sarmatica*
14. **Ängsdaggkåpa** *Alchemilla subcrenata*
15. **Valldaggkåpa** *Alchemilla subglobosa*
16. **Skårdaggkåpa** *Alchemilla wichurae*



Häggmisplar *Amelanchier*

- 7 taxa i DynTaxa
 - 5 i Den nya Nordiska floran och i Träd och buskar i Sverige
 - Två i Västmanlands flora
 - Svensk häggmispel
 - Häggmispel
- Artportalen i länet

ARTLISTA - Totalt 3 taxa

1. **Häggmisplar** *Amelanchier*
2. **Svensk häggmispel** *Amelanchier confusa*
3. **Häggmispel** *Amelanchier spicata*

Hagtornar *Crataegus*

- 12 taxa i Träd och buskar i Sverige
- 25 taxa i DynTaxa!
 - Varav sex hybrider
- Fyra taxa i Västmanlands flora
 - Korallhagtorn *C. curvisepala*
 - Spetshagtorn *C. lindmanii*
 - Rundhagtorn *C. laevigata*
 - Trubbhagtorn *C. monogyna*

- Artportalen i länet

ARTLISTA - Totalt 7 taxa

1. **Hagtornar** *Crataegus*
2. *Crataegus flabellata*
3. **Häckhagtorn** *Crataegus flabellata* var. *grayana*
4. **Rundhagtorn** *Crataegus laevigata*
5. **Trubbhagtorn** *Crataegus monogyna*
6. *Crataegus rhipidophylla*
7. **Spetshagtorn** *Crataegus rhipidophylla* var. *rhipidophylla*



Malvaväxter *Malvaceae*

- 10 taxa i Västmanlands flora
- 24 taxa i släktet *Malva* i DynTaxa
- 10 taxa i släktet *Malva* i Den nya Nordiska floran

Luden johannesört

- Västmanlands flora 3 lokaler
 - Skepphusa, Aggarön, Fagerön
 - Återfunnen på Fagerön



Artnamn	Plats	Lskp	Datum
Luden johannesört <i>Hypericum hirsutum</i>	Fagerön, Engsö naturreservat, Ängsö f:s	Vstm	2009-06-27
Luden johannesört <i>Hypericum hirsutum</i>	Fagerön, Engsö naturreservat, Ängsö f:s	Vstm	2009-06-27
Luden johannesört <i>Hypericum hirsutum</i>	Fagerön, södra sidan av betesmark, längre österut än fynd 20090621, Ängsö f:s	Vstm	2009-06-27
Luden johannesört <i>Hypericum hirsutum</i>	Fagerön, Engsö naturreservat, Ängsö f:s	Vstm	2009-06-27
Luden johannesört <i>Hypericum hirsutum</i>	Fagerön, Engsö naturreservat, Ängsö f:s	Vstm	2009-06-27
Luden johannesört <i>Hypericum hirsutum</i>	Fagerön, Engsö naturreservat, Ängsö f:s	Vstm	2009-06-21
Luden johannesört <i>Hypericum hirsutum</i>	Fagerön, Engsö naturreservat, Ängsö f:s	Vstm	2009-06-21

Slamkrypor *Elatine*

- Korsslamkrypa *Elatine hydropiper* och Nordslamkrypa *Elatine orthosperma*
 - Mogna frukter nödvändiga för att särskilja arterna
 - Nordslamkrypa endast två fynd från 1800-talet
- Skaftslamkrypa
 - 15 lokaler enligt Västmanlands flora
 - Inga fynd efter 1973

Artnamn	Plats	Lskp	Datum
Slamkrypa <i>Elatine hydropiper</i>	Norrskär, Västerås-Barkarö f:s	Vstm	2011-08-13
Slamkrypa <i>Elatine hydropiper</i>	Norrskär, Västerås-Barkarö f:s	Vstm	2011-08-13
Slamkrypa <i>Elatine hydropiper</i>	Dyuddens sydspets, Irsta f:s	Vstm	2011-08-05
Slamkrypa <i>Elatine hydropiper</i>	Dyuddens sydspets, Irsta f:s	Vstm	2011-08-05
Slamkrypa <i>Elatine hydropiper</i>	Dyuddens sydspets, Irsta f:s	Vstm	2010-08-14
Slamkrypa <i>Elatine hydropiper</i>	Gnien, Ramnäs sn, Ramnäs f:s	Vstm	2010-08-13

Fynd 1 till 6 av 6 (1 sidor)



Nattljus *Oenothera*

- Endast Nattljus *Oenothera biennis* i Västmanlands flora
- 7 taxa i Den nya nordiska floran
- 53!! taxa i DynTaxa
- Ta belägg...
- I Artportalen i länet

Ditt val: [Nattljus \(släktet\)](#) i [Västmanlands län](#)

ARTLISTA - Totalt 4 taxa

1. **Nattljus (släktet)** *Oenothera*
2. **Nattljus** *Oenothera biennis*
3. **Jättenattljus** *Oenothera glazioviana*
4. **Pricknattljus** *Oenothera rubricaulis*



Dunörter *Epilobium*

- Kan vara knepiga
- Hybrider...
- Artportalen i länet

Ditt val: [Dunörter](#) i [Västmanlands län](#)

ARTLISTA - Totalt 10 taxa

1. **Dunörter** *Epilobium*
2. **Amerikansk dunört** *Epilobium adenocaulon*
3. **Mjölke** *Epilobium angustifolium*
4. **Vit dunört** *Epilobium ciliatum*
5. **Backdunört** *Epilobium collinum*
6. **Rosendunört** *Epilobium hirsutum*
7. **Bergdunört** *Epilobium montanum*
8. **Kärrdunört** *Epilobium palustre*
9. **Kärrdunört** *Epilobium palustre* var. *palustre*
10. **Luddunört** *Epilobium parviflorum*



Korneller *Cornus*

- 4 taxa i Träd och buskar i Sverige
- I Västmanlands flora
 - Videkornell *C. sericea*
 - Korallkornell? *C. alba* var. *sibirica*
 - Skogskornell *C. sanguinea*, odlad
- 6 taxa i DynTaxa
- Artportalen i länet

ARTLISTA - Totalt 4 taxa

1. **Korneller** *Cornus*
2. **Kornell** *Cornus alba*
3. **Rysk kornell** *Cornus alba* ssp. *alba*
4. **Videkornell** *Cornus alba* ssp. *stolonifera*

Oxlar *Sorbus*

- Oxel *Sorbus intermedia* enda i Västmanlands flora, förutom rönn
- 11 taxa, inklusive rönnar, i Träd och buskar i Sverige
- Artportalen i länet

ARTLISTA - Totalt 4 taxa

1. **Oxlar** *Sorbus*
2. **Rönn** *Sorbus aucuparia*
3. **Vanlig rönn** *Sorbus aucuparia ssp. aucuparia*
4. **Oxel** *Sorbus intermedia*

Slingor *Myriophyllum*

- Tre arter i Västmanlands flora
 - Hårslinga *M. alterniflorum*
 - Axslinga *M. spicatum*
 - Kransslinga *M. verticillatum*
- Artportalen i länet
 - Axslinga ej återfunnen

ARTLISTA - Totalt 2 taxa

1. **Hårslinga** *Myriophyllum alterniflorum*
2. **Kransslinga** *Myriophyllum verticillatum*



Taxa



- Plural av taxon
- Begrepp för enheter inom biologisk systematik
 - Ordning
 - Familj
 - Släkte
 - Art
 - Underart
 - Varietet
 - Form
 - Hybrider

Exempel från [Artportalen](#)

- Lopplummer *Huperzia selago*
 - Vanlig lopplummer *Huperzia selago* subsp. *selago*
 - Groddlummer *Huperzia selago* subsp. *arctica*
- Tall *Pinus sylvestris*
 - Vanlig tall *Pinus sylvestris* var. *sylvestris*
 - Lapptall *Pinus sylvestris* var. *lapponica*
- Renfana *Tanacetum vulgare*
 - Vanlig renfana *Tanacetum vulgare* f. *vulgare*
 - Munkrenfana *Tanacetum vulgare* f. *crispum*
- Älvfräken *Equisetum hyemale* × *variegatum*
- Gråal *Alnus incana*
 - Vanlig gråal *Alnus incana* ssp. *incana* var. *incana*
 - Karelsk gråal *Alnus incana* ssp. *incana* var. *argentata*
 - Lappal *Alnus incana* subsp. *kolaënsis*

